

IGLESIA DE SAN JUAN DEL HOSPITAL. CERÁMICA ARQUITECTÓNICA

La iglesia de **San Juan del Hospital** es una de las más antiguas de Valencia. Los terrenos fueron donados por el rey Jaime I en el momento de la conquista a los caballeros de la orden de San Juan del Hospital y de Malta, quienes, además de la iglesia, erigieron un hospital, un convento y un cementerio para uso de los caballeros hospitalarios. Todo él fue construido entre 1238 y 1261, terminándose totalmente lo conventual antes de 1316. La pérdida de las posesiones de la orden a favor de la de Montesa en 1317 supuso el inicio del declive del complejo, que ya no volvería a recuperarse.

Actualmente se accede a la iglesia a través de una casa barroca que da paso al patio del vía Crucis situado en un lateral de la misma. El templo es de nave única, cubierta con bóveda de cañón apuntada. En el interior, muy dañado durante la guerra civil, destaca la capilla de Santa Bárbara, levantada en 1865 y decorada con esgrafiados y yeserías. En otra capilla, recientes obras de restauración han descubierto pinturas murales de época gótica, que se pueden contemplar.

La cerámica que se encuentra en la iglesia de San Juan del Hospital, y en sus dependencias pertenece a diferentes momentos de su historia.

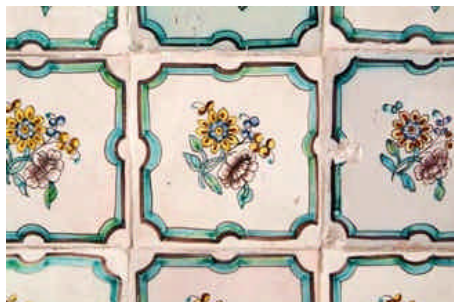
I. Arrimadero seriado en el zaguán

En la entrada por la calle Trinquete de Caballeros, se encuentra un zaguán en el que destaca un arrimadero seriado de finales del siglo XVIII. El arrimadero se divide en siete tramos de $274 + 86 + 33,5 + 127,5 + 318,7 + 268,5 + 42$ cm, y tiene una altura de 125,5 cm. Está formado por azulejos cuadrados completos de 20×20 cm, $20,5 \times 20,5$ cm.

Los azulejos independientemente están decorados con una baqueta mixtilínea verde con bolas angulares, y un ramillete de flores central (ranúnculas, hojas y zarcillos). Se trata de una decoración que se situaría entre el rococó y el clasicismo, concretamente pertenecen a la familia de los azulejos con bordes decorados.



Al generalizarse los diseños a base de pequeños ramilletes, de rápida ejecución, peligraba la idea de continuidad reticular, entre unas piezas y otras; un remedio que no requería gran esfuerzo fue el de pintar los cantos de los azulejos. En principios la moda surgió a costa de suponer mayor complicación a la hora de coincidir los enlaces, ya que el objeto era obtener redes ortogonales semejantes a casetones. Esto era una característica del ordenamiento geométrico que se avecinaba tras superar el uso de formas inspiradas en la asimetría y de la rocalla.



Originalmente el arrimadero estaba acotado por una cenefa que representaba una rama y una laurea entrelazada, hoy día perdida. Según Vicente Pérez Guillén, estos azulejos fueron fabricados en la fábrica de Vicente Navarro en la Calle de la Corona, donde aparecieron en 1995 piezas del testar con estas características.

II. Paneles figurativos en la iglesia

En la iglesia se encuentran varias aplicaciones cerámicas. En la **capilla del retablo de San Pedro** destaca el **panel de San Vicente Ferrer** colocado en el fondo de un nicho ojival. Este tipo de espacios practicados en la pared servían como apoyo para colocar velas, y otros objetos relacionados con la capilla. Originalmente eran de piedra viva, pero posteriormente se revistieron con cerámica, bien con azulejos residuales de antiguas aplicaciones, o gracias al patrocinio de algún devoto con un panel religioso, en este caso con el panel de San Vicente Ferrer. Panel de 3x4 azulejos (72x82 cm) de 20,5x20,5 cm y 20,5x10,5 cm, los del lado derecho.

Concretamente se trata de la representación de San Vicente Ferrer y el Milagro de las Naves de Barcelona. El Santo está de pie, imberbe, con hábito dominicano, capa recogida sobre la izquierda, libro abierto sujeto con esta mano, señala con el índice derecho arriba, detrás una nave que llega cargada de trigo desde Barcelona, que remediarán la carestía producida por la peste.

Contiene aspectos formales que lo desacreditan como panel original del siglo XVIII. Estos son el marco de rocallas, zarcillos y hojas, que no se corresponde a ningún tipo de rocalla del XVIII, la iconografía del santo mezcla objetos de diferentes representaciones de San Vicente Ferrer como son el barco con el pozo. Además su dedo índice no señala ninguna filacteria con el texto tan conocido en latín “Timete Deum et Date Illi Honorem”, faltan los capelos y las mitras que suelen aparecer a los pies del Santo, y la representación de San Vicente con una tea en la cabeza es de época posterior.



Por otro lado el panel presenta azulejos más “viejos” o como cabría decir mejor, más deteriorados, en los que la superficie aparece más melada, incluso con zonas de color con burbujas por haber llegado el esmalte a la ebullición por una mala cocción. También hay que destacar, una pequeña rotulación un tanto borrada, en la que se lee, DecorArt.

En la **capilla del retablo de la Pasión** aparece otro panel figurativo de la **Virgen de los Desamparados**, igualmente revistiendo el fondo de una hornacina con arco de medio punto. Este está formado por 3x3 azulejos de 19x19 cm, 20x20 cm y 19,5x9,5 cm los del lado derecho. A su vez la parte superior de la hornacina está revestida con azulejos cortados para el caso.

La imagen de N^a S^a de los Desamparados se encuentra sobre nubes, bajo una gran corona de la que surge un dosel en verde, con fleco dorado y fondo de armiño, sobre la corona acantos y volutas. La Virgen tiene manto de perfil cónico acampanado, la cabeza inclinada hacia delante, joven con largos cabellos, sostiene en su brazo izquierdo a Jesús que viste también capa y porta una pequeña cruz, en la mano derecha vara de azucenas, gran corona y nimbo solar, dos niños “inocentes” de rodillas bajo su manto, numerosas joyas distribuidas por toda la imagen.

Este panel al igual que el de San Vicente, no se realizó en el siglo XVIII, sino recientemente en el XX. Seguramente fue tras la guerra, quizás ya en los años 60, coincidiendo con la restauración de la iglesia (1967), cuando se colocaron los paneles, procedentes de algún taller manisero. Hay que resaltar que San Vicente Ferrer y la Virgen de los Desamparados son los patronos de Valencia.



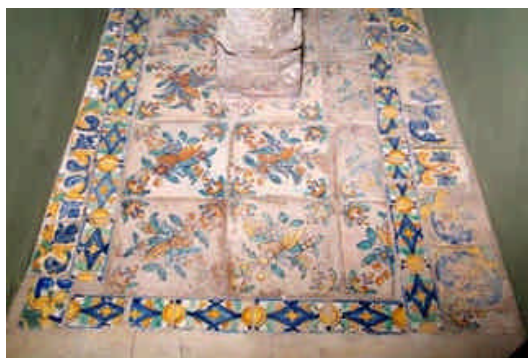
III. Cerámica seriada en la iglesia



En la **capilla del Calvario** existe una pequeña hornacina con fondo revestido de azulejos de mitadat verde y blanco (cuatro) de 9x9 cm (cortados) y zona inferior revestido con azulejos cuadrados de 10x10 cm (cortados) de cuarto decorados con la flor de lis estilizada y simetrizada, palmetas asimétrica, óculo mixtilíneo central cuarteado. Se trata de una recolocación a partir de cerámicas de residuales de otras zonas o edificios de San Juan del Hospital. Estos azulejos pertenecen al barroco inicial valenciano y al primer cuarto del siglo XVII.

Junto a la epístola encontramos una **capilla de Santa Bárbara**, construida entre 1685 y 1689 sobre planos de Juan Bautista Pérez, con planta de cruz griega y en estilo barroco. La obra fue realizada por Vicente Claret y Antonio Izquierdo con un costo de 359 libras y obligándose a la cofradía de Santa Bárbara a procurar los materiales necesarios para la construcción. Es amplia, 10x8 m. y su decoración es lujosa a base de esgrafiados y elementos de bulto tallados en yeso. Seguramente los restos que hoy día vemos como revestimiento del “pavimento” de la reliquia de Santa Bárbara estaban colocados como arrimadero de la capilla.

Durante la segunda mitad del siglo XVII fue muy común encontrar cerámica barroca valenciana relacionada con la decoración de esgrafiados. Ejemplos similares los encontramos en la ermita de la Virgen de la Salud de Xirivella, la iglesia de Santa María de Oliva y en la iglesia de la Santa Cruz de Llombai. Lo que queda hoy día es un paño de azulejos de 106x89 cm. En el destacan azulejos propios de la capilla, de cenefa de 10x6.5 cm y los restos de azulejos del fondo y del lado derecho de 13x13 cm. El resto que forman el cuerpo del paño son de 21,5x21,5 cm y pertenecen a un momento posterior, hacia 1750.



La cenefa está formada por azulejos rectangulares de medio, decorado con círculos partidos con bolas, rombo central recercado y canto azul. El resto forma motivos de cuarto ornato, entre los que destacan:

- la hoja de cardo curvado en molinillo que forma el conocido rodavents. PG. Cat. nº 57
- la roseta cuarteada, con hojas curvadas convergentes. PG. Cat. nº 92
- los zarcillos de acanto elementales, palmetas y bandas en “S” y semicírculo de enlace, con banda amarilla y azul. PG. Cat nº 110
- palmeta diagonal, enrollamientos laterales simétricos. PG. Cat nº 70, 71 variante



Algunos de estos modelos del siglo XVII se han reutilizado como orla del panel de la fachada de la calle Trinquete de Caballeros, donde aparece el nombre “San Juan del Hospital” en estilo neogótico, firmado por J. Gimeno en Manises.

Los azulejos recolocados del siglo XVIII son de cuadrado completo con enlaces. Individualmente están decorados con ramo central asimétrico en el que destacan una piña, cerezas, flores y hojas, y los enlaces angulares, junquillos enrollados. Es muestra del barroco pleno valenciano de mediados del siglo XVIII. PG Cat nº 365

IV. Paneles de pavimento

En una sala del complejo se encuentran recolocados sendos paños de 86,5x85,5 cm, formados por azulejos de dibujo completo decorados con un cesto de flores y frutos. Estos están bastante desgastados debido al uso como pavimento de los azulejos. El motivo del cesto en formato pequeño 10x10 cm a 10,5x10,5 cm, se usó bastante a finales del siglo XVIII como olambrilla combinado con tableros rojos sin vidriar. Concretamente estos estaban combinados con tableros rojos sin vidriar y colocados como pavimento de la “sala prioral” del antiguo Hospital. Un ejemplo de esta aplicación está en la iglesia de Santa María Magdalena de L’Ollería. Este será un ejemplo tardío del barroco pleno valenciano de 1790 c.



En la misma estancia se encuentra recolocado en una de las paredes largas, lo que fue un extremo de un pavimento figurativo de gusto clasicista, en el que destacan las esquinas y un lado. Este procede de una donación, mide 187x396 cm y está formado por azulejos de 20,5x20,5 cm (20,3x20,3 cm). El pavimento, originalmente se extendería como una alfombra por la estancia, en la que destacaría la orla sobre el fondo blanco.



Por lo que queda del pavimento, dos esquinas y un lado completo, podemos hacernos una idea del pavimento completo. Éste, de estilo clasicista/imperio de principios del siglo XIX, estaría ubicado en una sala de la planta noble de la casa. El pavimento colocado a escuadra, forma parte del grupo de pavimentos denominados alfombras, aparentemente es de color blanco salvo la gran orla que lo rodea.

La decoración se distribuye a partir de las esquinas, en las que destacan un medallón central “dorado” que contiene un busto femenino. Éste está acotado con una cinta sinuosa de color azul decorada con ovas, e inferiormente con un florón de acantos amarillos. Sobre el medallón un vaso (píxide) del que salen ramitas con hojas. A ambos lados y de forma simétrica aparecen dos mujeres vestidas con el peplo griego, sujetando con una mano un gran ramo de acantos de colores diversos (azul claro y oscuro, naranja verde y morado), que atraviesan por el interior de dos coronas florales. En el centro del lado del pavimento destaca un vaso del que surgen flores, dos listeles y ramas de hojas verdes. De la parte inferior, de éste, pende un festón de hojas y flores, que se desarrolla por todo el pavimento.

Técnicamente goza del refinamiento de la pintura de caballete, en el que destaca la utilización de una paleta cromática protagonizada por el verde oliva, el naranja “dorado” (claro y oscuro) y el azul estridente. También destaca un fino silueteado para las figuras femeninas, el uso del raspado para los brillos en los motivos vegetales, así como un claroscuro que resalta el volumen de los elementos del conjunto. Este tipo de factores técnicos fueron comunes a otras obras realizadas por las de las Reales Fábricas de Valencia, por ello cabe pensar que este pavimento saliera de la factoría Disdier durante la primera década del siglo XIX.



V. Colección de cerámica exenta

En el museo de San Juan del Hospital podemos admirar una colección de cerámica arquitectónica muy interesante que se corresponde con diferentes momentos históricos de la iglesia.

V. 1 Azulejería gótica

19, 20, 21. Azulejo cuadrado de dibujo completo, olambrillas de cerámica azul. **Dimensiones:** 8,6x8,6x1,1 cm, 9,4x9,4x1,5 cm. **Técnica:** Pintado a mano. **Descripción:** Azulejos cuadrados azules de figura completa sin enlaces explícitos. Ofrecen una versión de la rosa gótica (con visión cenital) de cuatro pétalos con bordes de trazos rectos paralelos entre si y diagonales a los lados de la pieza. **Datación:** último cuarto del siglo XV. **Fuentes:** GM



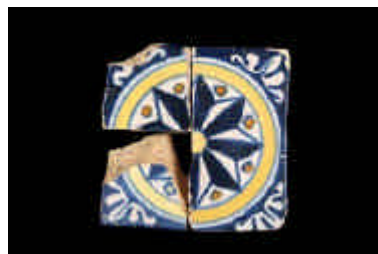
18. Azulejo cuadrado de cuarto ornato, de cerámica azul. **Dimensiones:** 13,8x13,8x1,8 cm. **Técnica:** Pintado a mano. **Descripción:** la decoración del azulejo consiste en un ingenioso entrecruzado de cintas blancas "huesos" sobre fondo azul, que dejan un cuadrado azul central y ofrecen expansiones de los motivos a lo largo del pavimento. **Datación:** Último cuarto del siglo XV. **Fuentes:** GM



V. 2. Azulejería Renacentista/Manierista

Tradicción cerámica en la que convivirán las importaciones talaveranas y la azulejería de fabricación valenciana que imitará modelos talaveranos, eso sí, introduciendo alguna innovación como el silueteado de negro manganeso o el formato de los azulejos estandarizado a 11.5x11.5 cm y 13.5x13.5 cm. Los colores son planos y escasos, predominando el azul cobalto.

15, 16. Azulejo cuadrado completo con enlaces esquinares sugeridos. **Dimensiones:** 11,5x11,5x1 cm. **Técnica:** Pintado a mano sobre estarcido. **Descripción:** Estrella octogonal central con puntas a dos vertientes, inscrita en un círculo contenido en el cuadro del azulejo, botones, zarcillos muy estilizados en esquinas. **Datación:** Primera mitad del siglo XVII. **Fuentes:** PG Cat n° 50.



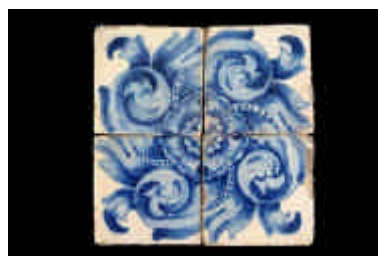
17. Azulejo cuadrado completo. **Dimensiones:** 11,5x11,5x1 cm. **Técnica:** Pintado a mano sobre estarcido. **Descripción:** Cuadrado central relleno de jaspes, lises estilizados en las esquinas y canto amarillo. **Datación:** Primera mitad del siglo XVII. **Fuentes:** PG Cat n° 43



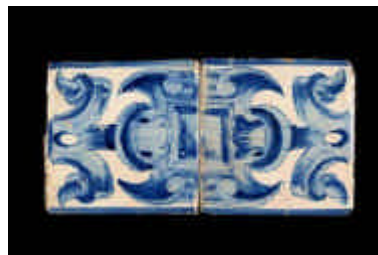
V. 3. Azulejería de Monocromía Azul. Manierismo/Barroco inicial

En los fondos de San Juan del Hospital se encuentran varios modelos pertenecientes al periodo de la monocromía azul de mediados del siglo XVII. Estos forman un conjunto común en el que se distinguen cinco modelos pertenecientes a la misma aplicación, en este caso se trataría de un antiguo zócalo o arrimadero. La utilización del azul sólo, obtenido a partir del óxido de cobalto, o con ligeras adicciones de manganeso que lo oscurecen, fue la característica de la gran producción azulejera de Manises desde el siglo XIV hasta su extinción. La utilización de la monocromía azul resurgirá con unas producciones muy cortas hacia mediados del siglo XVII, como consecuencia de la influencia de la cerámica talaverana. De esta azulejería se desconocen ejemplares “in situ, por lo que sólo podemos identificar cenefas (monasterio de la Murta en Alzira), y azulejos cuadrados como los del Museo Nacional de Cerámica González Martí. Gracias a la colección de San Juan del Hospital podemos reconstruir un zócalo.

32. Azulejo de cuarto ornato, sin enlaces. **Dimensiones:** 13,8x13,8x1,5 cm. **Técnica:** Pintado a mano sobre estarcido. **Descripción:** los cuatro azulejos forman un cardo curvado en molinillo sin elementos de enlace. Se trata de un motivo totalmente barroco, si lo describiéramos de forma independiente. **Datación:** Primera mitad del siglo XVII. **Fuentes:** Inédito



33, 34. Azulejo cuadrado de medio (cenefa). **Dimensiones:** 13,7x13,7x1,5 cm. **Técnica:** Pintado a mano sobre estarcido. **Descripción:** Diamante central, cartílagos con enrollamientos, perforaciones y contracurvas de raíz manierista, canto azul. **Datación:** Primera mitad del siglo XVII. **Fuentes:** PG Cat n° 799



35. Azulejo cuadrado de medio (cenefa). **Dimensiones:** 13,5x13,5x1,5 cm a 13,7x13,7x1,5 cm. **Técnica:** Pintado a mano sobre estarcido. **Descripción:** Cenefa dividida en dos partes, la superior está ornamentada con una roseta de enlace, molduras tridimensionales biseladas con franjas superiores continuas, todo de raíz manierista y la parte inferior decorada con hendiduras semicirculares y perlarios de corte más barroco, y canto azul. **Datación:** Primera mitad del siglo XVII. **Fuentes:** Inédito



36, 37. Azulejo rectangular de medio “cinteta”. **Dimensiones:** 13,7-14x6,5x1 cm. **Técnica:** Pintado a mano sobre estarcido. **Descripción:** Se trata de un azulejo representado en el anterior, pero en este caso con función de cinteta (pequeña cenefa), decorado con hendiduras semicirculares y perlarios. **Datación:** Primera mitad del siglo XVII. **Fuentes:** PG Cat n° 733



38. Azulejo cuadrado completo. **Dimensiones:** 13.5x13.5x1.5 cm. **Técnica:** Pintado a mano sobre estarcido. **Descripción:** Círculo central y enrollamientos laterales. **Datación:** Primera mitad del siglo XVII. **Fuentes:** PG Cat n° 800



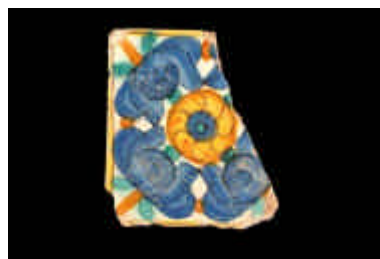
V. 4. Azulejería del Barroco Inicial

Esta se desarrollará durante el siglo XVII y primera mitad del siglo XVIII. Este conjunto destaca por pertenecer al primer barroco de la azulejería valenciana. Está caracterizado por la confección de motivos propios valencianos, por una policromía todavía austera, pero más amplia, representada por los colores azul, naranja, amarillo, verde y perfilado con negro de manganeso. Las dimensiones de los azulejos son de 11.5x11.5 cm en pavimentos y 13.5x13.5 cm para revestimientos.

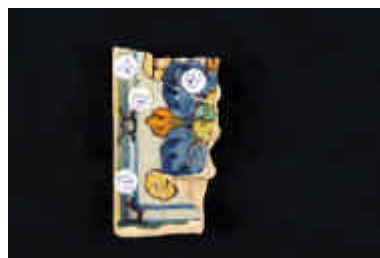
22. Azulejo cuadrado de mitadat. **Dimensiones:** 11,7x11,7x1 cm. **Técnica:** Pintado a mano sobre estarcido. **Descripción:** Banda diagonal que divide dos mitades, verde y blanca. **Datación:** Principios del S.XVII. **Fuentes:** PG



23, 24. Azulejo cuadrado de completo. **Dimensiones:** 11,7x11,7x1,5 cm. **Técnica:** Pintado a mano sobre estarcido **Descripción:** Roseta tetrámera de pétalos curvados hacia el centro, vista cenitalmente y canto amarillo. **Datación:** finales del siglo XVII y principios del XVIII. **Fuentes.** PG Cat 90



28. Azulejo cuadrado completo. **Dimensiones:** dado el estado de fragmentación sólo ha sido posible tomar la medida del grosor 0,8 cm. (Según la fuente 11,5x11,5x1,2 cm). **Técnica:** Pintado a mano sobre estarcido **Descripción:** Hojas de cardo diagonales (levemente en aspa), otras radiales trilobuladas, astrágalo como marco. **Datación:** 1720-1730. **Fuentes.** PG Cat nº 58

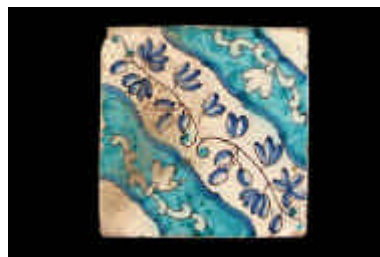


41. Azulejo de cuarto ornato. **Dimensiones:** 12x12x1,5 cm. **Técnica:** Azulejo de arista, estampillado en crudo y posterior pintado a mano. **Descripción:** Azulejo de arista, decorado polícromamente con roseta central de siete pétalos, y cuatro círculos cuarteados tangentes. **Datación:** Principios del siglo XVII. **Fuentes.** PG Cat nº 827



V. 5. Azulejería Rococó

25. Azulejo cuadrado de cuarto ornato. **Dimensiones:** 21,5x21,5x1,7 cm. **Técnica:** Pintado a mano sobre estarcido. **Descripción:** Azulejo decorado con bandas diagonales de fondo verde con ramos centrales simétricos (tulipanes). **Datación:** 1770-1780. **Fuentes.** PG Cat nº 512



27. Azulejo rectangular de medio. **Dimensiones:** 15,5x—x1,7 cm. **Técnica:** Pintado a mano. **Descripción:** Tronco florido, rosetas octámeras partidas de enlace y canto azul. **Datación:** 1760-1770. **Fuentes.** PG Cat nº 466

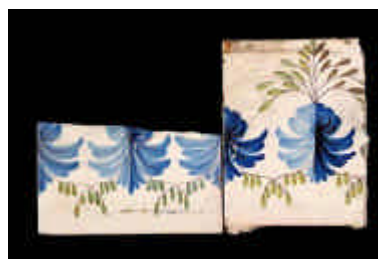


29. Dado el estado en que se encuentra, no hemos podido identificarlo.



V. 6. Azulejería clasicista

26. Azulejo cuadrado de cenefa. **Dimensiones:** 20,5x20,5x1,7 cm. **Técnica:** Pintado a mano. **Descripción:** Palmeta con base avenerada de cuyos extremos superior e inferior surgen ramitas con hojas dispuestas en “V”; a los lados el mismo motivo partido como enlace. **Datación:** 1830 c. **Fuentes.** PG Cat nº 1540.



V. 7. Azulejería principios del siglo XX

39, 40. Azulejo cuadrado completo. **Dimensiones:** 15x15x1 cm. **Técnica:** Decorado con sistema de trepas. **Descripción:** Grutesco alado inscrito en una circunferencia de borde amarillo con botones. En los ángulos palmetas estilizadas. Se encuentra dentro del gusto ecléctico de principios del siglo XX. **Datación:** Principios del siglo XX **Fuentes.** Inédito



V. 8. Cerámica de contenedor

30, 31. Escudilla con asas de oreja. **Dimensiones:** Diámetro 12,5 cm, longitud entre las asas 17,5 cm. **Técnica:** Decoración a mano con lustre de pigmento reducido a tercer fuego. **Descripción:** Escudilla decorada con escudo heráldico central protagonizado por una pera asida a la rama sobre escudo rectangular cuadrilongo, apuntado en su parte inferior. La decoración auxiliar es de motivos vegetales. El anverso presenta decoración esquemática. Este tipo de platos eran utilizados para la aplicación de los santos óleos durante la extremaunción del enfermo, después se enterraban junto al difunto. Suelen estar decorados con motivos vegetales, animales como pájaros y en ocasiones aparece el tema heráldico con el escudo del difunto. **Datación:** S. XVII. **Fuentes.** Inédito



VI. Sotabalcón

En la fachada exterior destaca un balcón de voladizo medio posibilitado por una jaula de forja ligera sin tirantes férreos prismáticos de sustentación; la parte inferior muestra dos bandas paralelas que permiten la inclusión de otras tantas hileras de azulejos; es una fórmula característica de las primeras décadas del siglo XIX en Valencia.

El sotabalcón está resuelto con un cuerpo homogéneo sin cenefas diferenciadas, a base de azulejos de dibujo completo sin enlaces; tienen ramitos en el centro que dejan gran parte de la superficie estannífera libre; no son todos diversos y las repeticiones evidencian la seriación; contienen generalmente una flor entre hojitas -narcisos entre hojas trilobuladas, flores estilizadas de pétalos radiales con hojas denticuladas, tres tulipanes con hojas lineales- u otros motivos como un ramito de tres cerezas. Incorporan una paleta más sobria y novedades técnicas como el perfilado parcial o sombreado. Son muestra del estilo Imperio que se mantiene en las primeras décadas del siglo XIX en la azulejería valenciana.



Bibliografía.

GONZÁLEZ MARTÍ, MANUEL. Cerámica del Levante Español, siglos medievales. Tomo "Azulejos-Alicatados" (II). Barcelona, 1952.

INOCENCIO V. PÉREZ GUILLÉN. Cerámica Arquitectónica Valenciana. Los Azulejos de Serie (Ss. XVI-XVIII). Tomos I, II . Oliva 1996

INOCENCIO V. PÉREZ GUILLÉN. Cerámica Arquitectónica, Azulejos Valencianos de Serie. El Siglo XIX. Tomos I, II, III. Barcelona 2001

BENITO GOERLICH, D. "Iglesia y Dependencias de San Juan del Hospital", en Catálogo de Monumentos y Conjuntos de la Comunidad Valenciana. Vol II. Consellería de Cultura de la Generalitat Valenciana. Valencia 1983

Díptico de Información de la Comisión Histórico-artística. Iglesia de San Juan del Hospital de Valencia (Rev. 2005)

Abreviaturas:

PG.- PÉREZ GUILLÉN, INOCENCIO V.

GM.- GONZÁLEZ MARTÍ, MANUEL

David Alejandro García Sánchez
Responsable de catalogación cerámica
INSTITUTO DE PROMOCIÓN CERÁMICA
Diputación Provincial de Castellón

